

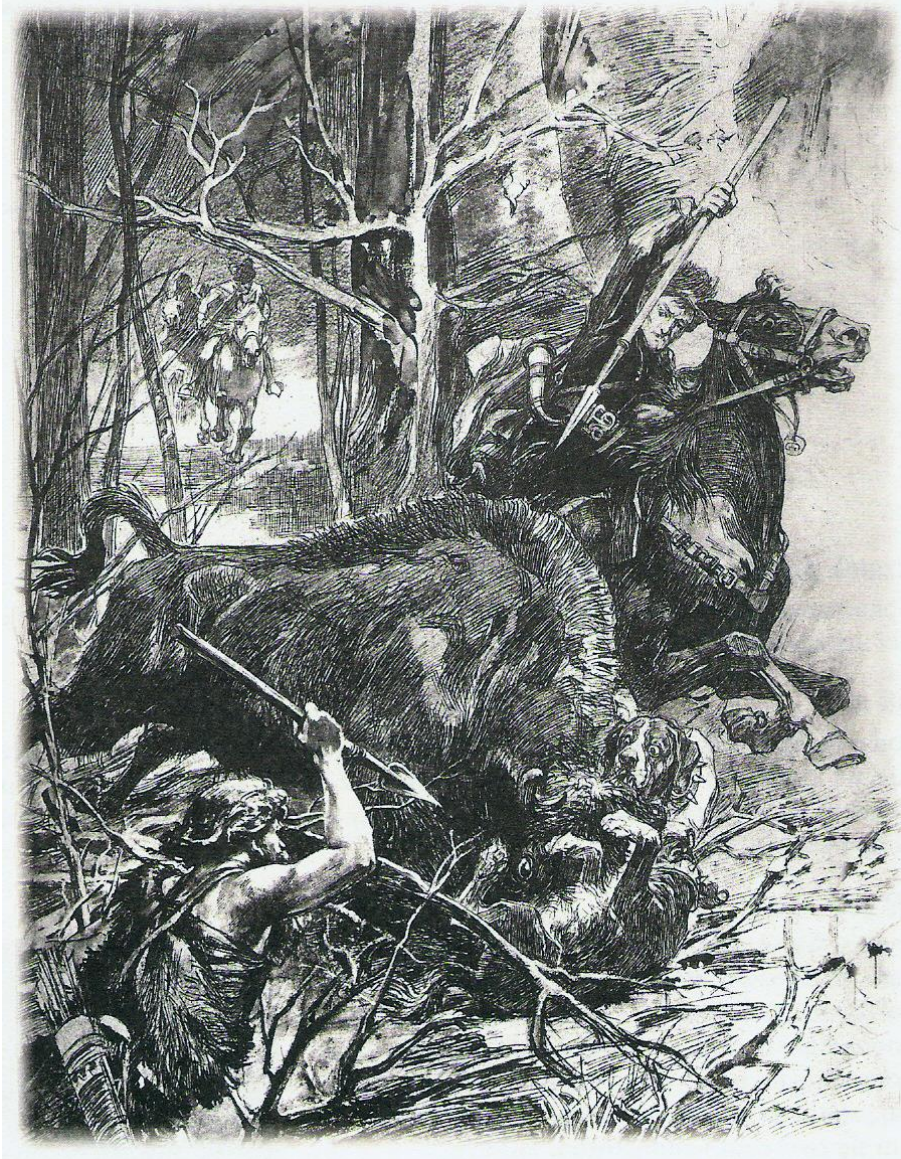


**Państwowe Gospodarstwo Leśne  
Lasy Państwowe**

# **Dwadzieścia lat doświadczeń zarządzania lasami LKP Puszcza Białowieska**

*ilustracje*

Rogów, 13 - 14 listopada 2013 r.



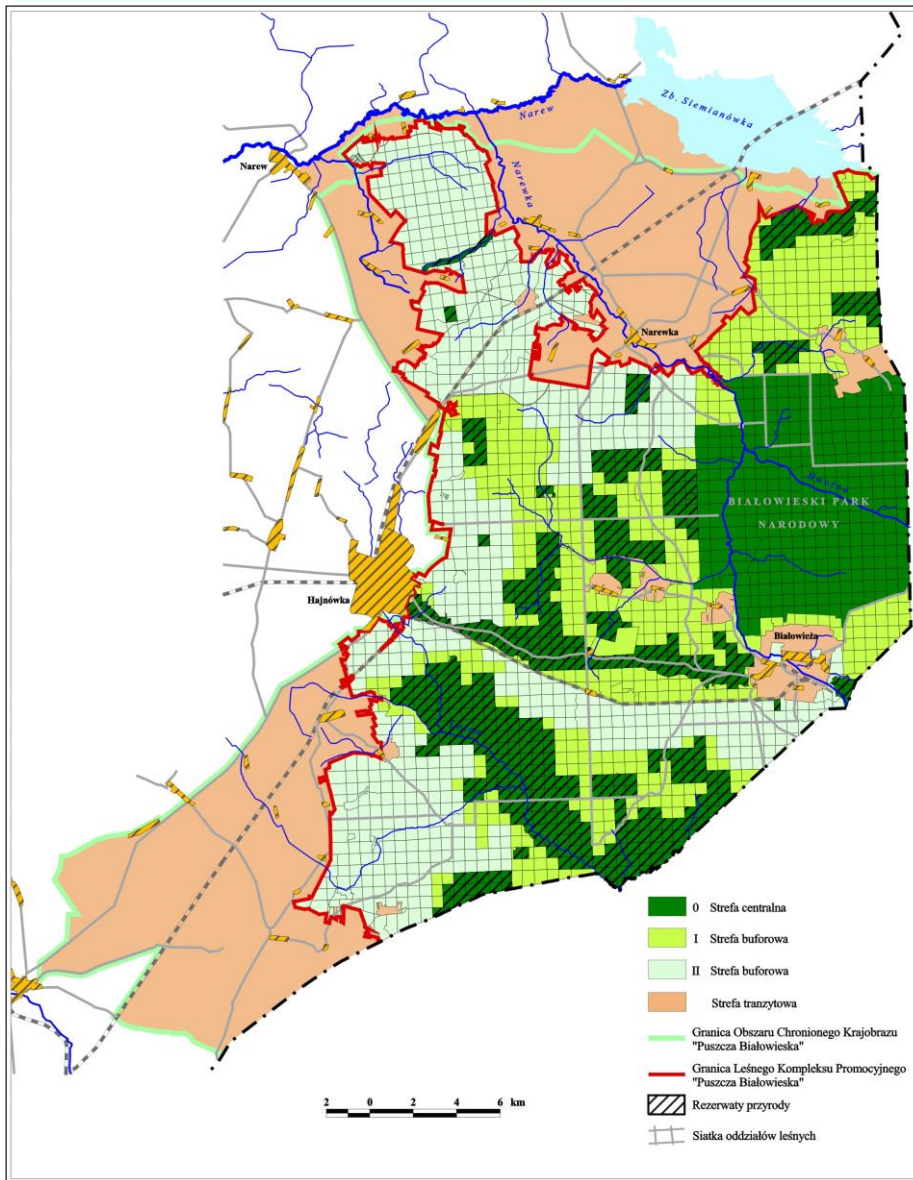
Rok 1409

Polowanie Króla Władysława Jagiełły

*Ilustracja z G. Karcowa, Petersburg 1903 r.*



„Zrąbany dąb”, Puszcza Białowieska 1892, Muzeum Sztuki w Jarosławiu



## Puszcza Białowieża – mozaika form zarządzania zasobami leśnymi

Naturschutzgebiete – 1915/1916,

Obszar Chronionego Krajobrazu – 1986,

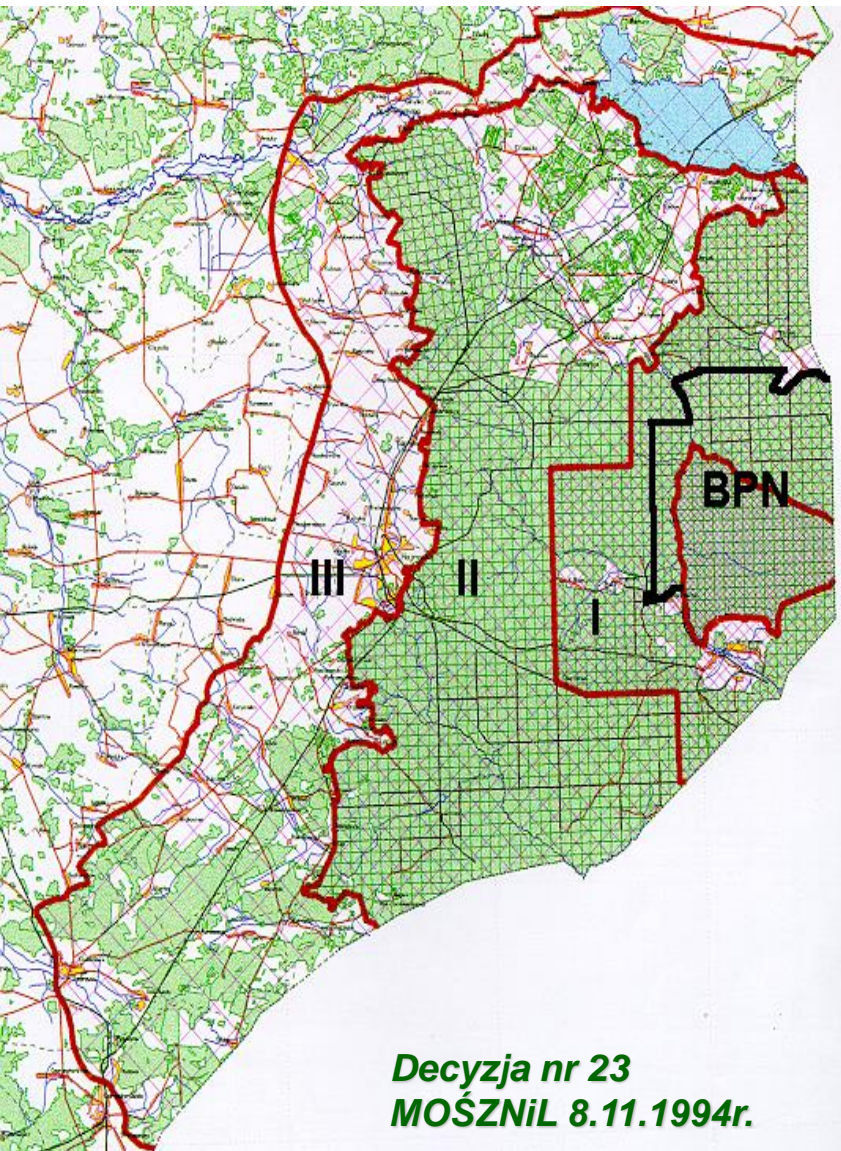
Białowieży Park Narodowy – 1921/1932/1944/1996,

Leśny Kompleks Promocyjny – 1994,

Sieć rezerwatów przyrody – 1921/1929/1930/1931/1936/1937/1961/1966/1968/1974/1979/1985/1995/2003,

Natura 2000 – 2004,

Rezerwat Biosfery – 2005.



**Obszar I** o powierzchni 13798,53 ha **spełnia rolę strefy ochronnej dla BPN i równocześnie stanowi strefę przejściową pomiędzy ekosystemami naturalnymi a ekosystemami podlegającymi ograniczonym działaniom gospodarczym. Zagospodarowanie wg. potrzeb hodowlanych i ochronnych.**

**Obszar II** o powierzchni 35281,31 ha obejmuje pozostałą część głównego kompleksu Puszczy Białowieskiej. **Strefa wielofunkcyjnej gospodarki leśnej z uwzględnieniem rygorów ochronnych – ograniczenie zrębów zupełnych.**

**Obszar III** o powierzchni 3559,83 ha obejmuje pozostałą część gruntów w zasięgu Nadleśnictw Browsk i Hajnówka, położonych poza granicami zwartej kompleksu Puszczy Białowieskiej. **Podstawowym celem gospodarki leśnej na tym obszarze jest stopniowe przywracanie lasom charakteru puszczańskiego.**

**Październik 2008** powstanie GDOŚ

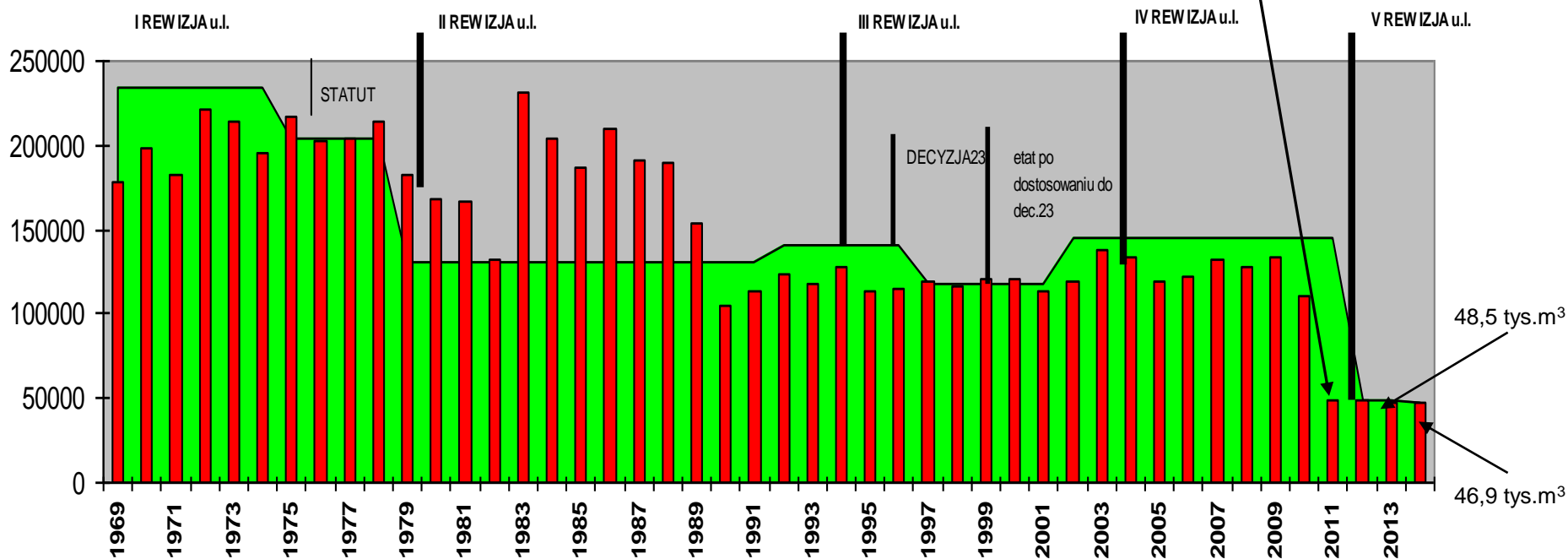
**Listopad 2008** powołanie do funkcjonowanie RDOŚ w Białymstoku

**Czerwiec 2009** wprowadzenia przez RDOŚ zakazu wykonywania cięć sanitarnych we wszystkich rezerwach przyrody

**Grudzień 2010** ustalenie sztywnych limitów pozyskania - 48,5 tys. m<sup>3</sup>/rok×LKP

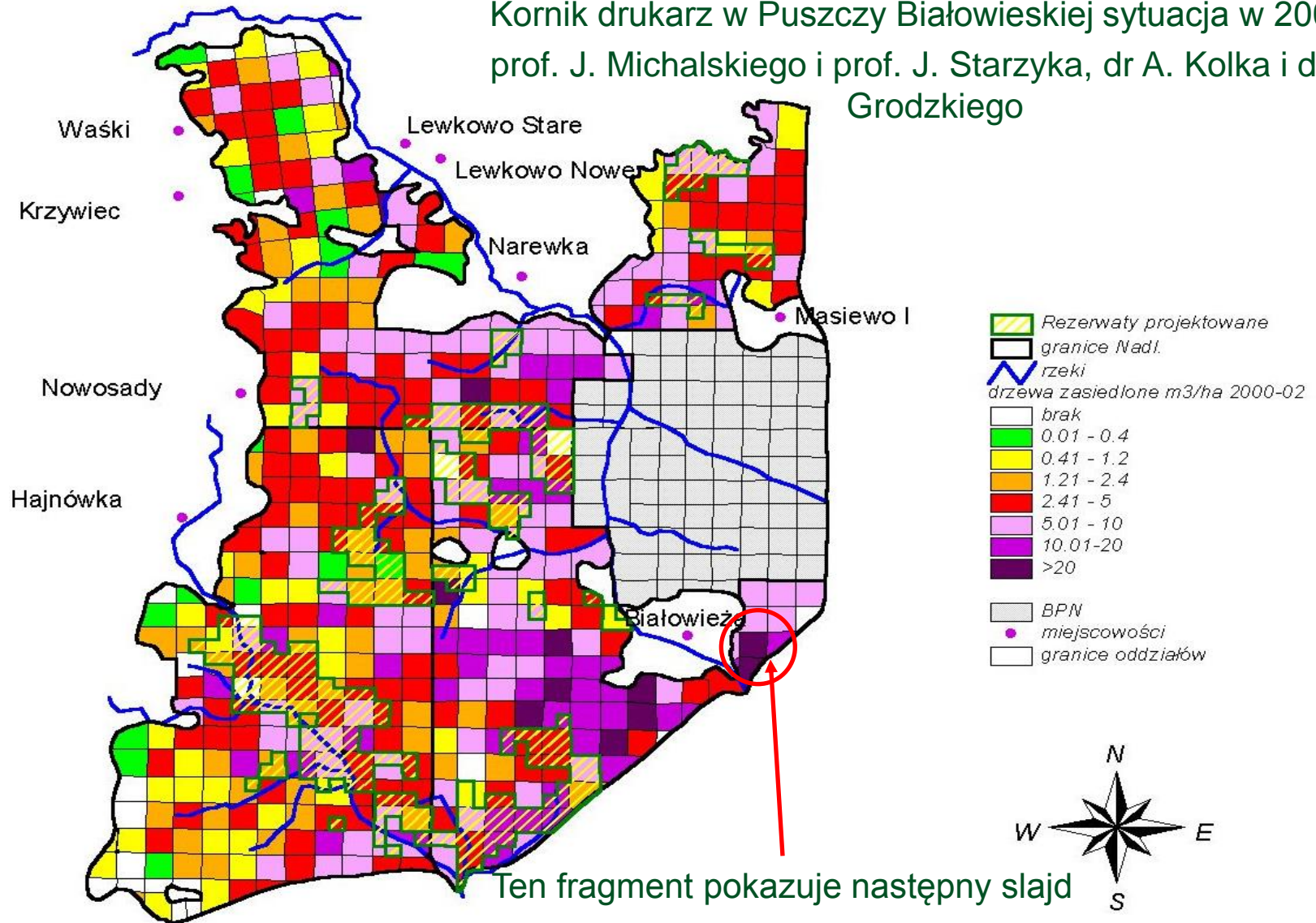
**Grudzień 2011** nowa definicja drzewostanu ponad 100 letniego, zakaz wykonywania zabiegów na sanitarnych i cięć w >100letnich i na siedliskach wilgotnych i bagiennych

## UŻYTKOWANIE GŁÓWNE W LKP PUSZCZA BIAŁOWIESKA W LATACH 1969-2011



**Plan zasadniczy urządzenia lasu sporządzono na lata 1959-1968**

Kornik drukarz w Puszczy Białowieskiej sytuacja w 2002 r.  
prof. J. Michalskiego i prof. J. Starzyka, dr A. Kolka i dr W. Grodzkiego



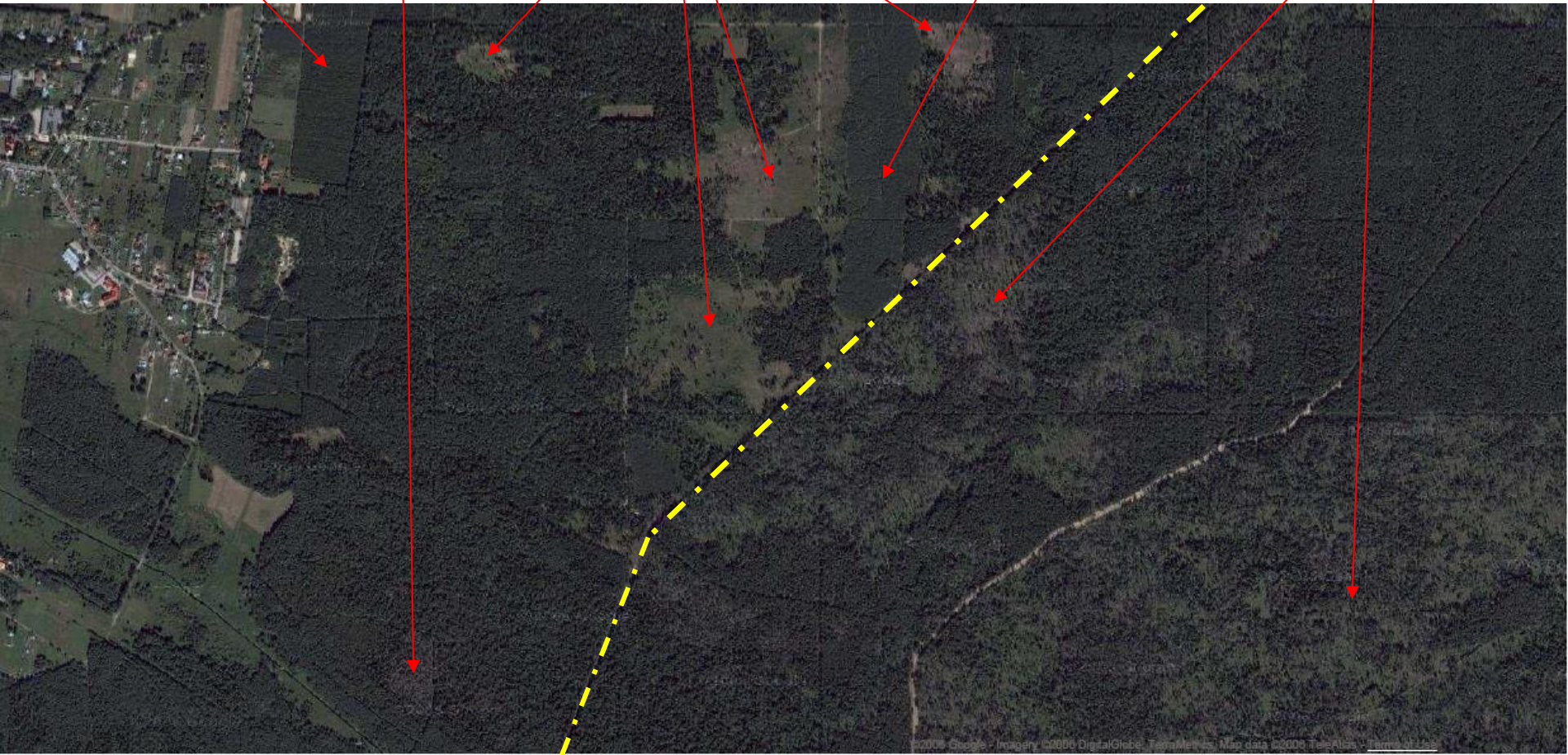
Zalesione  
grunty rolne

Gniazdo  
kornikowe w  
rezerwacie  
Wysokie Bagno

Odnowione gniazda i  
powierzchnie  
pokornikowe 2000-2005

Odnowiona  
powierzchnia po  
trąbie powietrznej w  
1992 r.

Lasy w PPN  
Beloveshkaja  
Puscha po gradacji  
kornika w  
rezerwacie ścisłym





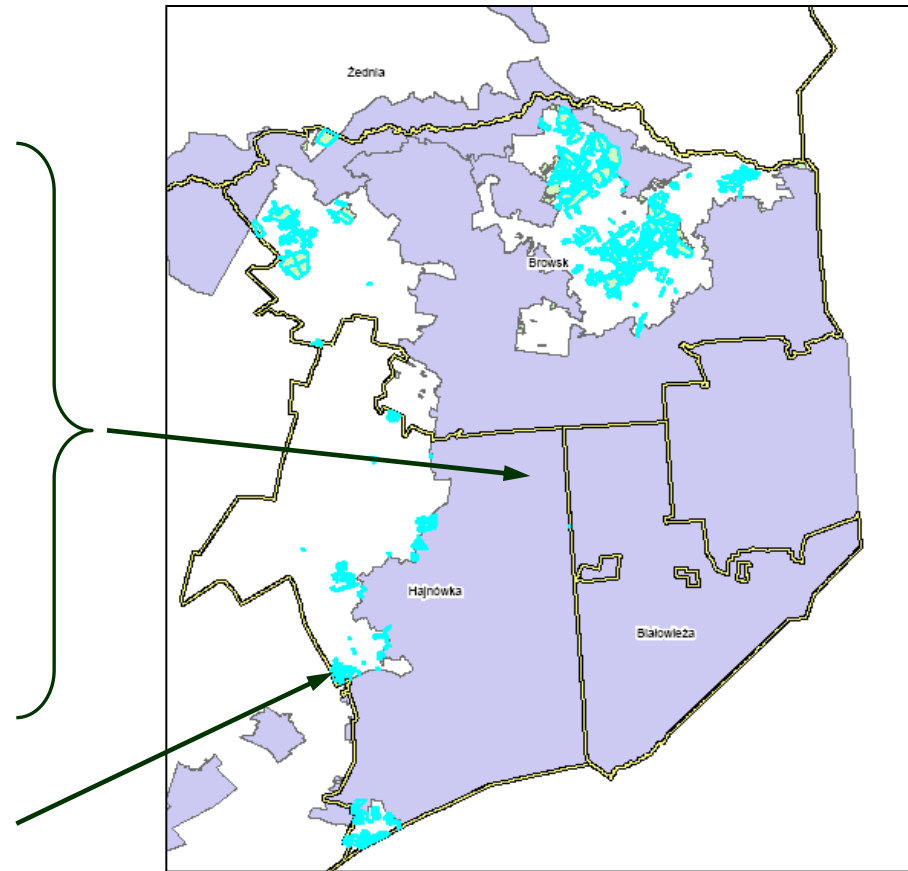
# Podział lasu wg funkcji dominujących

## Gospodarstwo specjalne:

**Lasy rezerwatowe** (rezerваты – 21 rezerwatów o pow. 12 047,52 ha)

**Lasy ochronne** (lasy: obronne, wodochronne, nasienne, ostoje zwierząt podlegających ochronie gatunkowej, cenne fragmenty rodzimej przyrody - Natura 2000, położone w granicach miast, na stałych pow. badawczych.)

**Lasy wielofunkcyjne** (lasy poza obszarami Natura 2000)



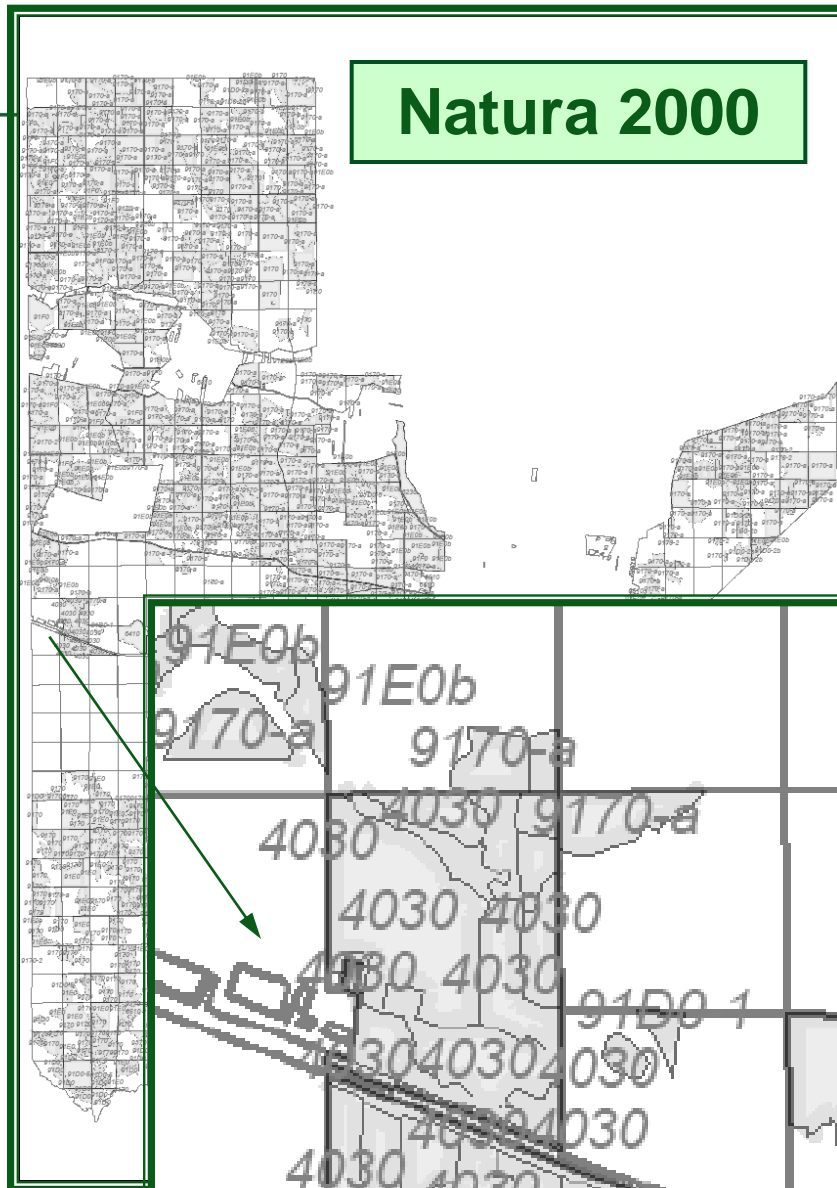
# Natura 2000

Dolina Górnej Narwi; Kod obszaru: PLB200007

Ostoja w Dolinie Górnej Narwi; Kod obszaru: PLH200010

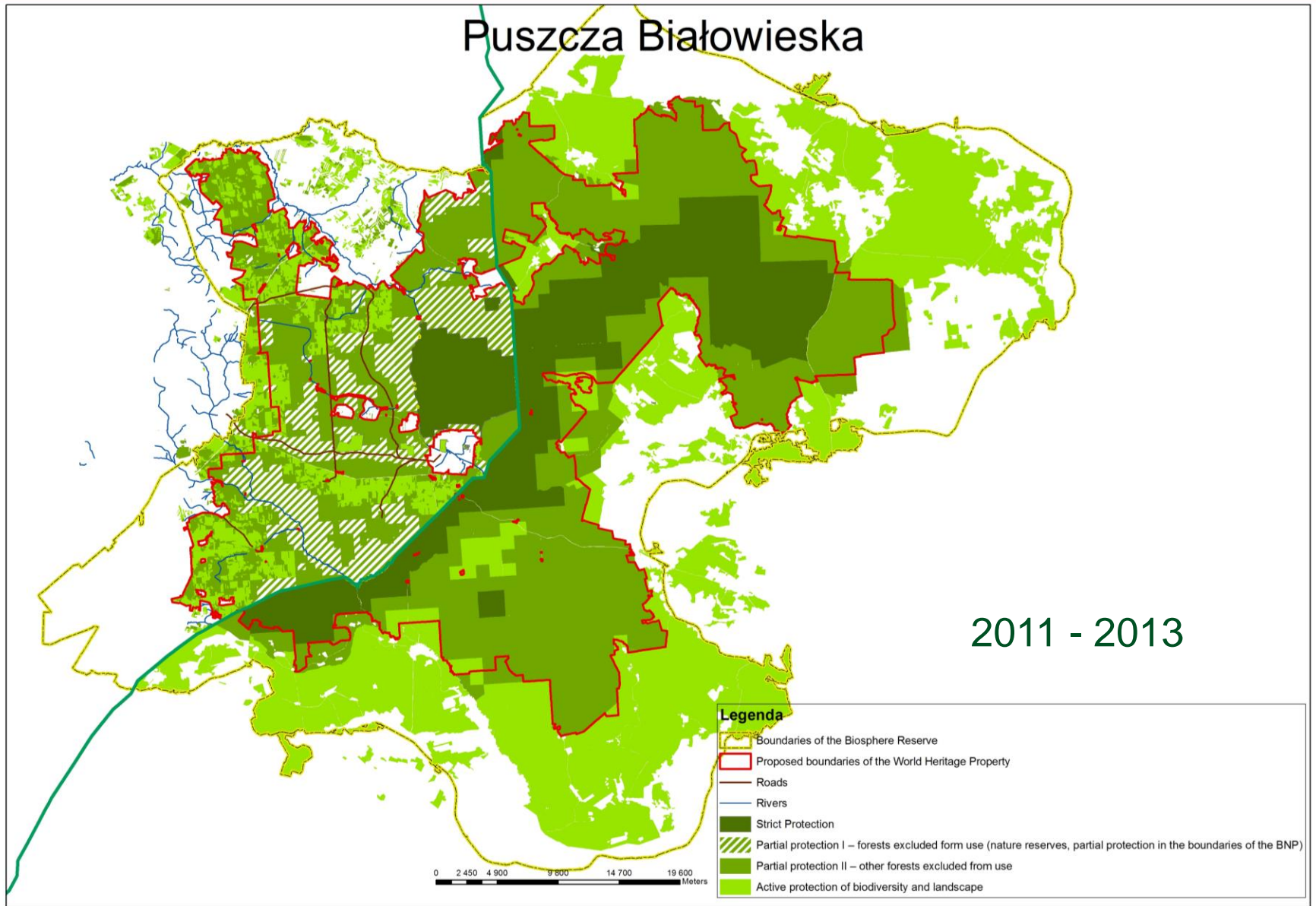


Puszcza Białowieża;  
Kod obszaru:  
PLC200004

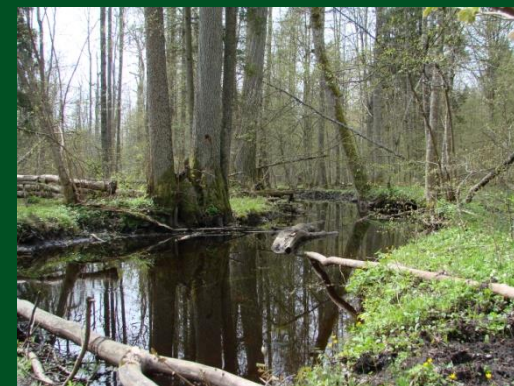


Jelonka; Kod obszaru: PLH200019

## Siedliska (zbiorowiska) naturalne w Nadleśnictwie Białowieża



Dziękuję za uwagę



**Państwowe Gospodarstwo Leśne  
Lasy Państwowe**

Andrzej Antczak  
Nadleśnictwo Hajnówka  
[a.antczak@bialystok.lasy.gov.pl](mailto:a.antczak@bialystok.lasy.gov.pl)

Zdjęcia: A. Antczak

W prezentacji wykorzystano materiały publikowane W. Jedlińskiego, M. Kutrzeby, J. Paczoskiego, w Internecie oraz materiały archiwalne i opracowania Nadleśnictw LKP, RDLP Białystok, BULiGL w Białymstoku

### Działalność Rady Naukowo-Społecznej LKP Puszcza Białowieska

1. Opiniowania opracowanego w 1995 r. przez RDLP Białystok dokumentu „Indywidualne zasady postępowania hodowlanego i ochronnego w ekosystemach leśnych LKP „Lasy Puszczy Białowieskiej”.
2. Podjęła inicjatywę w sprawie ochrony starych sosen w Puszczy Białowieskiej.
3. Opiniowania wielkości pozyskiwanego drewna w Puszczy Białowieskiej w 1997 r.
4. Ustosunkowania się do problemu transportu substancji toksycznych przez obszar Puszczy Białowieskiej.
5. Opiniowania proekologicznych metod pozyskania i zrywki drewna ze szczególnym naciskiem na stosowanie bioolejów.
6. Problematyka dostosowania gospodarki łowieckiej w Puszczy Białowieskiej do wymogów zawartych w decyzji nr 23 MOŚZniL.
7. Problematyka odnowień naturalnych w ostojach żubra w Puszczy Białowieskiej.
8. Oceniania zagospodarowania przestrzennego gmin puszczańskich i spraw społeczno-gospodarczych istniejących w tych gminach.
9. Opiniowania prowadzonej działalności edukacyjnej na terenie LKP.
10. Oceny stanu i przyszłości ekosystemów leśnych LKP.
11. Opiniowania koncepcji, widzianej przez samorządy, ochrony walorów oraz zagospodarowania Puszczy Białowieskiej.
12. Ustosunkowania się do problemu kornika drukarza w Puszczy.
13. Opiniowania postępu prac nad planem urządzenia lasu w Nadleśnictwach z Puszczy Białowieskiej.
14. Wysłuchania stanowiska WWF w sprawie aktualnych potrzeb ochrony Puszczy Białowieskiej.
15. Oceny zasadności uznania całej Puszczy Białowieskiej za rezerwat biosfery.
16. Oceny prowadzonej ochrony przyrody w świetle znowelizowanej ustawy o ochronie przyrody.
17. Opiniowania przygotowań do I Komisji Techniczno Gospodarczej Nadleśnictw LKP.
18. Oceny realizowanego projektu badawczego pt. „Podstawy trwałego i zrównoważonego zagospodarowania lasów w Leśnych Kompleksach Promocyjnych”.
19. Opiniowania zamierzeń małej retencji wodnej na obszarze i terenach przyległych do Puszczy Białowieskiej.
20. Zapoznania się z problematyką stosunków hydrologicznych w wybranych zlewniach Puszczy Białowieskiej.
21. Oceny zagrożenia środowiska w rejonie Puszczy Białowieskiej.
22. Oceny zasadności budowy ścieżki edukacyjnej w koronach drzew.
23. Oceny wykonanych w IBL badań nt. „Kształtowanie warunków rozwoju naturalnego odnowienia dębu i sosny w LKP „Puszcza Białowieska”.
24. Ustosunkowania się do problemu gradacji kornika drukarza w Puszczy Białowieskiej w latach 2002-2003.
25. Zaopiniowania Programu Gospodarczo-Ochronnego LKP „Lasy Puszczy Białowieskiej”.
26. Zaopiniowania danych z analiza stanu sanitarnego lasów LKP Puszczy Białowieskiej na tle pozostałych lasów RDLP Białystok.
27. Oceny usuwania starych drzew na terenie Puszczy Białowieskiej w aspekcie oczyszczania pasa granicznego.
28. Oceny aktualnej sytuacji stanu lasów Puszczy Białowieskiej.
29. Zapoznania się z wynikami inwentaryzacji zwierzyny w rejonie hodowlanym Puszczy Białowieskiej.
30. Zapoznania się z wnioskami NIK wynikającymi z kontroli Nadleśnictw: Białowieża, Browsk, Hajnówka.
31. Zapoznania się z wynikami prac Komisji ds. Planu Ochrony dla obszaru Natura 2000 Puszcza Białowieska.
32. Oceny problemu zarządzania populacjami gatunków ssaków kopytnych w złożonej strukturze administracyjnej Puszczy Białowieskiej.
33. Oceny realizacji Programu Żubr w aspekcie zarządzania stadem żubrów w Puszczy Białowieskiej.

Zestawienie działań i przedsięwzięć samorządów i lokalnych inicjatyw wspartych przez Lasy Państwowe w rejonie Puszczy Białowieskiej w 2012 roku.

Lp.	Tytuł zadania	Kwota wsparcia [tys. zł]
<b>Dofinansowanie z Funduszu Leśnego (FL) działalności</b>		
1	Nadleśnictw LKP łącznie	15 814,80
2	Wybrane działania Białowieskiego Parku Narodowego (zgodnie z umową DGLP i BPN)	966,36
<b>Razem dofinansowanie z FL</b>		16781,16
<b>Investycje wspólne z samorządami razem</b>		708,80
<b>Darowizny razem</b>		727,45
<b>Wsparcie finansowe dla rejonu Puszczy Białowieskiej łącznie</b>		<b>18 217,41</b>

Las stanowi ważny czynnik wychowawczy zbliżając ludność miast, a zwłaszcza młodzież, do przyrody, przez co przyczynia się do harmonijnego rozwoju psychiki ludzkiej i sprzyja wzrostowi zainteresowań naukowych.

Zygmunt Glinka. Warszawa, 1950. Lasy i leśnictwo. Wiedza Powszechna. Wydawnictwo Popularno-Naukowe. Cykl: Geografia gospodarcza Polski. Spółdzielnia Wydawniczo-Oświatowa „Oświata”. Str. 30.

